

# Памятка

## Грипп птиц

Грипп птиц – острое инфекционное заболевание, возбудителем которого является неустойчивый к дезинфекции, но длительно сохраняющийся при низких температурах и высушивании вирус. Болеют все виды домашних и диких птиц. Резервуаром вируса гриппа птиц в природе являются дикие перелетные птицы, которые представляют основной риск для домашних и с/х птиц. Прежде всего это относится к вирусу гриппа подтипов H5и H7

**Первыми признаками заболевания птицы могут быть отказ от корма и воды, изменение характера поведения, поражение нервной системы в виде нарушения координации движений, тремора или парезов, помутнение роговицы глаз, что особенно характерно для водоплавающих птиц, нередко из приоткрытого клюва выделяются тягучие слизистые истечения, носовые отверстия заклеены воспалительным экссудатом, дыхание хриплое, учащенное, гребень и сережки темно-фиолетового цвета. У больной птицы наблюдается диарея, помет окрашен в коричнево-зеленый цвет. Нередки случаи молниеносного течения инфекции, при которых смертельный исход наступает без предшествующих признаков болезни.**

Пути заражения: алиментарный – с водой и кормом, загрязненными выделениями больной птицы; воздушно-капельный – через зараженный вирусом воздух.

Меры профилактики: В связи с возможностью заноса гриппа птиц дикими перелетными птицами, рекомендуется отказаться в этот период от выгульного содержания домашней птицы во избежание её контакта с дикими птицами. Переносчиками вируса птичьего гриппа могут стать грызуны, поэтому корма и воду для птицы следует хранить в плотно закрытых емкостях. Кроме того, перед скармливанием, корма необходимо подвергать тщательной термической обработке. После уборки помета и механической очистки помещения, рекомендуется проведение дезинфекции хлорной известью. Не следует покупать мясо птиц и яйца не прошедшие ветеринарно-санитарную экспертизу, а также приобретать их в местах стихийной торговли.

В случае возникновения признаков заболевания гриппом у птиц или внезапном их падеже, необходимо немедленно сообщить об этом в ОГБУ «Макарьевская рай СББЖ» по телефону 55-3-99.

# **Профилактика высокопатогенного гриппа птиц**

## **ВЫСОКОПАТОГЕННЫЙ ГРИПП ПТИЦ**

### **(Avian Influenza)**

ВЫСОКОПАТОГЕННЫЙ ГРИПП ПТИЦ – острая контагиозная вирусная инфекция домашних и диких птиц, характеризующаяся общим угнетением, отеками, множественными кровоизлияниями и поражениями внутренних органов, мозга и кожи. Птицы задыхаются, гребешок и борода синеют, яйценоскость падает до 100%. Возбудителем заболевания является РНК-содержащий вирус с сегментированным геномом семейства Orthomyxoviridae, рода Influenzaevirus, типа А.

К высокопатогенному гриппу восприимчивы все виды птиц, в том числе куры, индейки, утки, фазаны, цесарки, перепела, глухари, аисты, чайки и практически все виды синантропных птиц (голуби, воробьи, вороны, чайки, утки, галки и пр.), дикие, экзотические и декоративные птицы, а также свиньи, лошади, хорьки, мыши, кошки, собаки, иные позвоночные и человек.

Заболееваемость птиц гриппом составляет от 80 до 100%, а смертность может достигать до 100%, в зависимости от степени вирулентности штаммов вируса и условий содержания восприимчивого поголовья. Наиболее чувствительны к вирусу цыплята и индейки. У кур заболевание, вызванное высокопатогенным штаммом вируса, часто протекает молниеносно, бессимптомно и приводит к 100%-ному летальному исходу.

Данное заболевание характеризуется потенциально высокой опасностью возбудителя для человека.

#### **Источники вирусов гриппа птиц в природе**

Основным источником вируса в природе являются дикие птицы, в основном водоплавающие, которые переносят вирус в кишечнике и выделяют его в окружающую среду со слюной и пометом и от которых могут заразиться домашние птицы, прежде всего, домашние водоплавающие птицы - утки и гуси. У диких уток вирус гриппа размножается главным образом в клетках, выстилающих желудочный тракт, при этом никаких видимых признаков заболевания у самих птиц вирус не вызывает и в высоких концентрациях выделяется в окружающую среду. Бессимптомное течение гриппа у уток и болотных птиц может являться результатом адаптации к данному хозяину на протяжении нескольких сотен лет. Таким образом, создается «резервуар», обеспечивающий вирусам гриппа биологическое "бессмертие". С помощью перелетных птиц эта болезнь распространяется на большие расстояния.

Основные пути передачи возбудителя болезни - через корм или воду, при потреблении которых происходит заражение организма (алиментарный путь передачи), а также - при прямом контакте восприимчивого поголовья с инфицированной птицей - воздушно-капельный путь передачи.

#### **Опасен ли грипп птиц для человека?**

По оценке Всемирной организации здравоохранения за последние восемь лет штаммы вируса гриппа птиц стали значительно более агрессивным, не ограничиваются

заражением птицы и животных и стали представлять угрозу в заражении людей. Заражение человека происходит при тесном контакте с инфицированной дикой или домашней птицей. В ряде случаев возможно заражение человека при употреблении в пищу мяса и яиц больных птиц без достаточной термической обработки.

Выделения зараженных птиц, попадая на растения, в воздух, в воду, могут заразить человека и здоровую птицу через воду при питье и купании, а так же воздушно-капельным, воздушно-пылевым путем и через грязные руки.

### **Устойчивость вирусов гриппа птиц к физическим и химическим воздействиям**

Вирус весьма стоек в нейтральной влажной среде, включая воду, и в замороженном состоянии, но высокочувствителен к нагреванию и действию дезинфицирующих агентов.

1. Инактивируется (погибает) при 56°C в течение 3 часов, при 60°C в течение 30 мин., а при температуре 75°C в течении нескольких минут;
2. Инактивируется в кислой среде;
3. Инактивируется окислителями, липидными растворителями;
4. Инактивируется формалином и йодосодержащими препаратами;
5. Вирус гриппа птиц в отличие от человеческого очень устойчив во внешней среде - в тушках мертвых птиц он может жить до одного года;
6. Длительно сохраняется в мышечных тканях, фекалиях и воде.

### **Симптомы гриппа птиц у домашних птиц**

Характерными клиническими признаками симптомов болезни у всех видов домашних и диких водоплавающих птиц являются: повышенная температура тела, дискоординация движений, запрокидывание головы, вращательное движение головой с потряхиванием, искривление шеи, отсутствие реакции на внешние раздражители, отказ от корма и воды, угнетенное состояние, синусит, истечение из носовых отверстий, конъюнктивит, помутнение роговицы и слепота, диарея. Отмечается опухание и почернение гребня, синюшность сережек, отечность подкожной клетчатки головы, шеи.

Инфекция среди домашней птицы может быть бессимптомной или вызывать уменьшение яйценоскости и заболевания дыхательной системы, а так же протекать в молниеносной форме, вызывая быструю гибель птицы от системного поражения без каких-либо предварительных симптомов (высокопатогенный грипп птиц). Гибель птицы наступает в течение 24-72 часов.

### **Симптомы заболевания гриппом птиц у человека**

#### **Классические признаки гриппа:**

- острое ухудшение самочувствия с высокой температурой (начиная с 38 градусов);
- головная боль, боль в мышцах и горле;
- кашель и насморк, затруднение дыхания;
- воспаление слизистой оболочки глаза.

Самое тяжелое осложнение болезни - воспаление легких, которое может вызвать одышку, но возможно также поражение сердца, мышц и центральной нервной системы.

### **Профилактика гриппа птиц**

В целях предупреждения возникновения и распространения гриппа птиц владельцы, осуществляющие уход, содержание, разведение и реализацию птицы обязаны:

1. Осуществлять хозяйственные и ветеринарные мероприятия, обеспечивающие предупреждение возникновения заболевания птиц;
2. Предоставлять специалистам в области ветеринарии по их требованию птиц для осмотра;
3. Выполнять указания специалистов в области ветеринарии о проведении мероприятий по профилактике и борьбе с гриппом птиц;
4. Извещать специалистов в области ветеринарии о всех случаях внезапного падежа или одновременного массового заболевания птиц, а также об их необычном поведении;
5. До прибытия специалистов принять меры по изоляции птиц, подозреваемых в заболевании;
6. Не допускать выгула (выхода) домашней птицы за пределы дворовой территории, исключить контакт домашней птицы с дикими птицами, особенно водоплавающими.
7. Осуществлять куплю-продажу только вакцинированной против гриппа домашней и декоративной птицы при наличии ветеринарных сопроводительных документов, характеризующих территориальное и видовое происхождение птицы, эпизоотическое состояние места ее выхода и позволяющих идентифицировать птицу.
8. Содержать территории и строения для содержания животных и птицы в чистоте, проводить механическую очистку и дезинфекцию всех помещений и территории: периодически (2-3 раза в неделю) обрабатывать предварительно очищенное помещение и инвентарь (совки, метлы, бады) 3-х процентным горячим раствором каустической соды или 3% раствором хлорной извести (хлорамина). После дезинфекции птичника насест и гнезда необходимо побелить дважды (с часовым интервалом) свежегашеной известью.
9. Обеспечить защиту птичника и помещений для хранения кормов от проникновения дикой и синантропной птицы (засечивание окон и дверей).
10. Хранить корма для домашней и декоративной птицы в плотно закрытых водонепроницаемых емкостях, недоступных для дикой птицы. Пищевые отходы перед кормлением подвергать кипячению.
11. Убой домашней птицы, предназначенной для реализации, осуществлять на специализированных предприятиях.

### **В период угрозы возникновения и распространения гриппа птиц:**

1. Для предотвращения заражения птицы гриппом в индивидуальных хозяйствах граждан, необходимо всех домашних птиц перевести в режим закрытого содержания.
2. Установить на территории личных подворий, птицеводческих хозяйств механические движущиеся конструкции (силуэты хищных птиц), зеркально-механические

устройства (блестящие ленты, зеркала, которые, раскачиваясь под действием ветра, дают световые блики, пугающие птиц) и другие средства для отпугивания диких птиц.

3. Осуществлять уход за птицей, уборку помещений и территории в выделенной для этого рабочей одежде (халат, передник, рукавицы, резиновая обувь).

4. Периодически (2-3 раза в неделю) после механической очистки помещений и инвентаря проводить дезинфекцию 3-х процентным горячим раствором каустической соды или 3% раствором хлорной извести (хлорамина).

5. После дезинфекции помещений птичника насест и гнезда необходимо побелить дважды (с часовым интервалом) свежегашеной известью.

6. Подвергать дезинфекции (замачивание в 3% растворе хлорамина Б в течение 30 минут, кипячение в 2% растворе соды кальцинированной) и последующей стирке рабочую одежду.

7. Всех вновь поступающих в хозяйство домашних птиц вакцинировать против гриппа птиц, допускать их в общее стадо не ранее, чем через 28 суток после вакцинации.

8. При обнаружении трупов птиц или выявлении больной птицы на улице, в личных подворьях граждан, необходимо незамедлительно сообщить в государственную ветеринарную службу района по месту обнаружения или содержания птиц в целях проведения необходимых мероприятий по исследованию трупов и больной птицы с целью исключения гриппа птиц.

### **Профилактика гриппа птиц у людей**

1. Соблюдать правила личной гигиены, условия хранения пищевых продуктов (не допускается совместное хранение сырых продуктов с готовыми пищевыми продуктами), употреблять для обработки сырых продуктов отдельные кухонные инструменты (ножи, разделочные доски).

2. Избегать контакта с подозрительной в заболевании или павшей птицей.

3. Осуществлять уход за птицей, уборку помещений и территории в выделенной для этого рабочей одежде (халат, передник, рукавицы, резиновая обувь). Во время уборки не следует пить, принимать пищу, курить.

4. Приобретать для питания мясо птицы, яйцо и другую птицеводческую продукцию в местах санкционированной торговли, требовать у продавца сопроводительные документы, подтверждающие качество и безопасность продукции (ветеринарное свидетельство форма № 2 или ветеринарная справка форма №4, сертификат соответствия, удостоверение о качестве).

5. Употреблять в пищу мясо птицы и яйцо после термической обработки: яйцо варить не менее 10 минут, мясо – не менее 30 минут при температуре 100°C.

6. Исключить контакт с водоплавающими и синантропными птицами (голуби, воробьи, вороны, чайки, утки, галки и пр.).

7. Без крайней надобности не посещать регионы, неблагополучные по гриппу птиц.

**В случае возникновения признаков заболевания гриппом у птиц или внезапном падеже, необходимо немедленно сообщить об этом в ближайшее ветеринарное учреждение.**

Адреса и телефоны областных государственных бюджетных учреждений «районные (городские) станции по борьбе с болезнями животных» представлены на сайте управления ветеринарии Костромской области по следующей ссылке:

<http://vet.adm44.ru/info/achs/index.aspx>



**ПОМНИТЕ!** Инкубационный период обычно длится 1 – 5 суток, максимум 21 сутки.

При сверхостром течении возможна внезапная гибель птиц без проявления каких-либо признаков болезни.

При остром течении отмечают угнетенное состояние, сонливость, истечение тягучей слизи из клюва, конъюнктивит, повышение температуры тела, диарею, отеки подкожной клетчатки в области головы, шеи, груди, отек гортани, цианоз (синюшность) гребня, бородачок и лап, шаткость походки, судороги, парезы и параличи. У кур-несушек резко снижается продуктивность (вплоть до полного прекращения яйценоскости).

У водоплавающих птиц тяжесть болезни варьирует в широких пределах, и зависит от ряда факторов: вид и возраст птицы, биологические свойства штамма, наличие сопутствующих заболеваний, состояние иммунной системы, условия окружающей среды.

В случае возникновения гриппа птиц на птицеводческом предприятии смертность восприимчивого поголовья птицы может достигать 100%, в целях ликвидации этой особо опасной болезни и недопущения ее распространения предусмотрено введение ограничительных мероприятий (карантин), которым предусмотрено проведение мероприятий по убою и уничтожению восприимчивого поголовья, ограничение перемещения всей птицы и птицеводческой продукции, что также наносит значительный экономический ущерб.

Федеральная служба по ветеринарному  
и фитосанитарному надзору  
(Россельхознадзор)



[www.fsvps.ru](http://www.fsvps.ru)

ФГБУ «ВНИИЗЖ»



[www.arriah.ru](http://www.arriah.ru)

## Памятка руководителям промышленных птицеводческих предприятий

по недопущению заноса и  
распространения вируса  
высокопатогенного гриппа птиц в  
популяции домашних птиц



Федеральная служба по ветеринарному и  
фитосанитарному надзору (Россельхознадзор)

[www.fsvps.ru/fsvps/flu/](http://www.fsvps.ru/fsvps/flu/)

Во избежание заноса вируса высокопатогенного гриппа птиц в стадах промышленной птицы необходимо реализовать следующие мероприятия:

1. Обеспечить функционирование птицеводческих хозяйств в режиме закрытого типа в соответствии с «Ветеринарными правилами содержания птиц на птицеводческих предприятиях закрытого типа (птицефабриках)» от 03.04.2006 г.

2. Ужесточить пропускной и ветеринарно-санитарный режимы на предприятии:

- запретить вход в производственные зоны посторонних лиц, а также въезд любого транспорта, не связанного с производственным процессом;

- обеспечить эффективную работу КПП, въездных дезбарьеров и санитарных пропускников;

- ужесточить контроль за наполнением дезсредствами барьеров при входе в производственные помещения;

- обеспечить проведение санитарной обработки одежды и обуви работников.

3. Обеспечить недопущение скоплений синантропной и дикой птицы на территории предприятия:

- не допускать россыпи кормов;

- производить отпугивание птицы.

**Смертность поголовья птицы  
может достигать 100%**

4. Исключить возможность проникновения дикой и синантропной птицы в промышленные корпуса и кормосклады (засетчивание окон, вентиляционных отверстий и дверей).

5. Обеспечить эффективную термическую обработку кормов и обеззараживание воды для поения.

6. Исключить содержание домашней птицы в личных хозяйствах работников птицефабрики.

7. Обеспечить необходимый запас дезинфекционных средств и средств индивидуальной защиты.

8. Обеспечить обязательную обработку оборотной тары методом газации, не допускать повторного использования одноразовой тары.

9. Запретить посещение птицефабрик посторонними лицами.

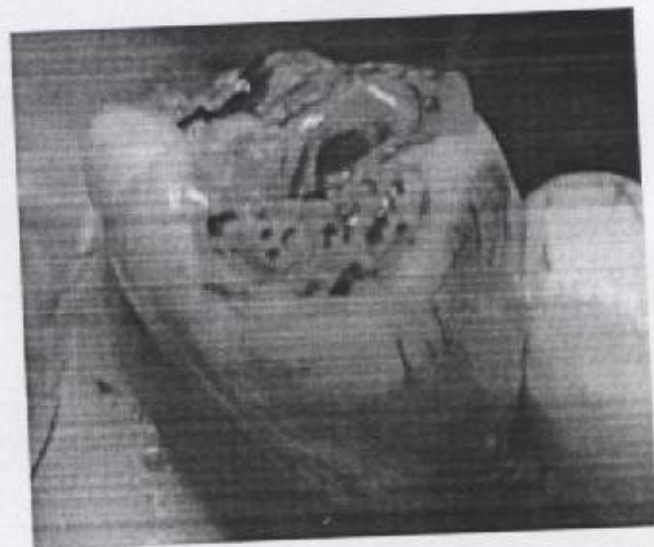
10. Обеспечить запрет содержания на территории птицефабрики кошек и собак (кроме сторожевых собак на привязи).

11. Провести просветительскую работу и дополнительные инструктажи с работниками птицефабрики в связи с напряженной эпизоотической ситуацией по гриппу птиц.

Руководители промышленных птицеводческих предприятий должны принять исчерпывающие меры по предупреждению заноса вируса гриппа птиц в птицеводство.

**Профилактика и меры борьбы.** Основное внимание обращают на недопущение заноса возбудителя инфекции, соблюдение режима хозяйства закрытого типа. Завоз инкубационного яйца и цыплят производить только из благополучных хозяйств. Промышленное поголовье птиц не вакцинируют в РФ, вакцина применяется ограниченно в зонах высокого риска для иммунизации домашних птиц выгульного содержания.

Источник инфекции – больные и переболевшие, а также находящиеся в инкубационном периоде птицы, выделяющие вирус с истечениями из носовой и ротовой полостей, фекалиями и яйцом, при кашле и чихании.





# ВЫСОКОПАТОГЕННЫЙ ГРИПП ПТИЦ

острая высококонтагиозная вирусная болезнь, характеризующаяся явлениями септицемии, поражением респираторной и пищеварительной систем, большинства внутренних органов.



Синюха рта (геморрагия)

## ИСТОЧНИК ИНФЕКЦИИ

Больные и переболевшие, а также находящиеся в инкубационном периоде птицы. Факторы передачи — лух, перо, подстилка, трупы и тушки убитых птиц, загрязненное оборудование и инвентарь, корма, транспорт, персонал, грызуны, насекомые, дикие птицы.

## ИНКУБАЦИОННЫЙ ПЕРИОД

1–5 суток.

## КЛИНИЧЕСКИЕ ПРИЗНАКИ

- сверхострое течение — внезапная гибель птиц без проявления каких-либо признаков болезни,
- острое течение — угнетенное состояние, сонливость, истечение тягучей слизи из клюва, конъюнктивит, повышение температуры тела, диарея, отеки подкожной клетчатки в области головы, шеи, груди, отек гортани, цианоз (синюшность) гребня, бородачок и лап, шаткость походки, судороги, парезы и параличи.

У кур-несушек — резко снижается продуктивность (вплоть до полного прекращения яйценоскости). Смертность может достигать 100%.

У водоплавающих птиц — при заражении высоко-вирулентными штаммами нарушение координации движений, искривление и заворот шеи, иногда развивается помутнение роговицы глаз. Болезнь может протекать бессимптомно, птицы длительное время остаются вирусносителями.

## ПАТОЛОГОАТОМИЧЕСКИЕ ИЗМЕНЕНИЯ

Студенистые инфильтраты желто-красного цвета в подкожной клетчатке, скопление экссудата в грудобрюшной и перикардиальной полостях, кровоизлияния на серозных и слизистых покровах, сердце, печени. Оболочки головного мозга гиперемизованы, с латентными кровоизлияниями, печень, почки, Брайевова и серозные оболочки кишечника застойно гиперемизованы.

## ЛАБОРАТОРНАЯ ДИАГНОСТИКА

Направляют патологический материал (кусочек головного мозга, легких, трахеи, селезенки, почеч, сердца, пораженные участки кишечника), клоакальные и/или трахеальные смывы от 5–10 павших или убитых с диагностической целью птиц. Пробы помета отбираются из расчета по 1 г из 60 точек птичника, по диагонали крест-накрест, от мелких птиц — фекалии массой не менее 1 г. Пробы крови — из подкрыльцовой вены у 25–30 птиц из одного стада, птичника, населенного пункта, водоема. Не объединять пробы биоматериала от различных видов птиц, собранные в разных местах.

ФГБУ «ВНИИЗЖ» проводит комплекс молекулярно-генетических исследований (полимеразная цепная реакция, секвенирование), вирусоделением в эмбрионах SPF-кур и идентификацию выделенного агента, серологические исследования (иммуноферментный анализ, реакция торможения темноточнирующей активности).

## ПРОФИЛАКТИКА

- недопущение заноса возбудителя инфекции,
- соблюдение режима хозяйства закрытого типа,
- завоз инкубационного яйца и цыплят — только из благополучных хозяйств,
- вакцинация: используют инактивированные вакцины.

ФГБУ «ВНИИЗЖ» разработано и произведено 2 диагностикума и 3 вакцины против гриппа птиц.

## МЕРЫ БОРЬБЫ

Больную и подозрительную по заболеванию птицу убивают бескровным методом и сжигают, проводят очистку и дезинфекцию зданий и оборудования, помет уничтожают. Осуществляют комплекс прочих противоэпизоотических мероприятий в соответствии с Правилами по борьбе с гриппом птиц. Правилами лабораторной диагностики гриппа А птиц.



Кровоизлияние и гиперемия сердца водоплавающей птицы



Пок и гиперемия легких водоплавающей птицы



Множескочные кровоизлияния в гортани и трахее



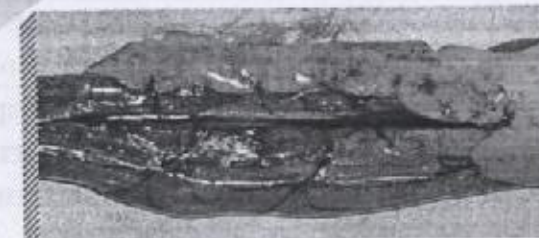
Помутнение роговицы глаз водоплавающей птицы



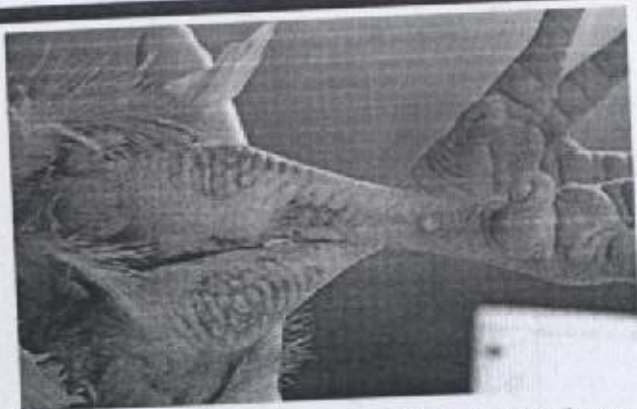
Синюха гребня и бородачок



Кровоизлияние слизистой оболочки кишечника водоплавающей птицы



Кровоизлияние и очаги некроза в подкожной клетчатке водоплавающей птицы



**ПОМНИТЕ!** Инкубационный период обычно длится 1 – 5 суток, максимум 21 сутки.

Источник инфекции – больные и переболевшие, а также находящиеся в инкубационном периоде птицы, выделяющие вирус с истечениями из носовой и ротовой полостей, фекалиями и яйцом, при кашле и чихании.

При остром течении отмечают угнетенное состояние, сонливость, истечение тягучей слизи из клюва, конъюнктивит, повышение температуры тела, диарею, отеки подкожной клетчатки в области головы, шеи, груди, отек гортани, цианоз (синюшность) гребня, бородак и лап, шаткость походки, судороги, парезы и параличи. У кур-несушек резко снижается продуктивность. Смертность может достигать 100%.

Болезнь может протекать бессимптомно, и птицы длительное время остаются вирусоносителями.

Федеральная служба по ветеринарному  
фитосанитарному надзору  
(Россельхознадзор)



[www.fsvps.ru](http://www.fsvps.ru)

ФГБУ «ВНИИЗЖ»



[www.arriah.ru](http://www.arriah.ru)

## Памятка населению и фермерам

по недопущению заноса и  
распространения вируса  
высокопатогенного гриппа  
птиц в популяции домашних  
птиц



Федеральная служба по ветеринарному и  
фитосанитарному надзору (Россельхознадзор)

[www.fsvps.ru/fsvps/flu/](http://www.fsvps.ru/fsvps/flu/)

**ВНИМАНИЕ!** Установлено, что некоторые вирусы гриппа А птиц способны инфицировать людей и вызывать у них болезнь различной степени тяжести вплоть до смертельной.

Наиболее уязвимыми секторами являются личные подворные хозяйства и мелкие товарные фермы с выгульным способом содержания птиц. В целях недопущения заноса вируса гриппа и распространения инфекции, профилактики заражения человека вирусом гриппа птиц необходимо придерживаться следующих правил:

1. Не допускать контакта домашних птиц с дикими и синантропными птицами:

- обеспечить поение птиц, не допуская их к открытым водоемам, где останавливается дикая птица;

- обеспечить содержание птиц в условиях, исключающих контакт с дикими и синантропными птицами (безвыгульное содержание, ограждение из сетки, оборудование навесов, отпугивание и т.п.);

- запрещается отлов дикой водоплавающей птицы для содержания в личных хозяйствах;

- не допустить потрошение охотничьей дичи на территории дворов и скармливание отходов домашним животным;

- обеспечить изолированное хранение кормов в закрытом помещении с целью недопущения его контаминации экскрементами диких и синантропных птиц;

- организовать изолированное хранение инвентаря по уходу за домашними птицами, содержать его в чистоте;

- производить своевременную уборку дворовых территорий и загонов от мусора и продуктов жизнедеятельности птиц;

- кормление птиц осуществлять в помещении в целях недопущения россыпи кормов на выгуле и привлечения диких птиц.

2. Обеспечить раздельное содержание разных видов птиц.

3. Приобретение молодняка птицы и инкубационного яйца осуществлять из благополучных источников, воздерживаясь от покупки живой птицы на рынках и несанкционированных местах торговли.

4. Не допускать посторонних лиц в места содержания домашней птицы.

5. Не допускать употребление в пищу и скармливание животным подозрительной в заболевании птицы.

6. Использование пуха и пера в быту допускается после термической обработки (ошпаривание).

7. Ежедневно проводить осмотр всех птиц на подворье.

8. Подготовить запас дезинфицирующих средств (хлорамин, хлорная известь) и проводить дезинфекцию инвентаря и птичников после их полной очистки.

9. Обеспечить обеззараживание помета и подстилки путем сжигания или биотермическим методом.

10. Соблюдать правила личной гигиены: уход за птицей осуществлять в специальной одежде, мыть руки с мылом после ухода, потрошение производить в перчатках и т.п.

11. При первых признаках заболевания и аномального поведения птиц (отказ от корма и воды; взъерошенность оперения; опухание головы; изменение цвета гребня, бородок и конечностей; нарушение координации движения; тремор; аномальная поза; помутнение роговицы глаз у водоплавающих птиц и др.) и случаях внезапного массового падежа необходимо немедленно обратиться в местную ветеринарную службу для выявления причин заболевания и недопущения эпизоотии.



**Смертность поголовья птицы  
может достигать 100%**